

Podsumowanie wyników ankiety przeprowadzonej na terenie gminy Pawłowiczki w terminie od 1 sierpnia 2023 r. do 6 września 2023 r.

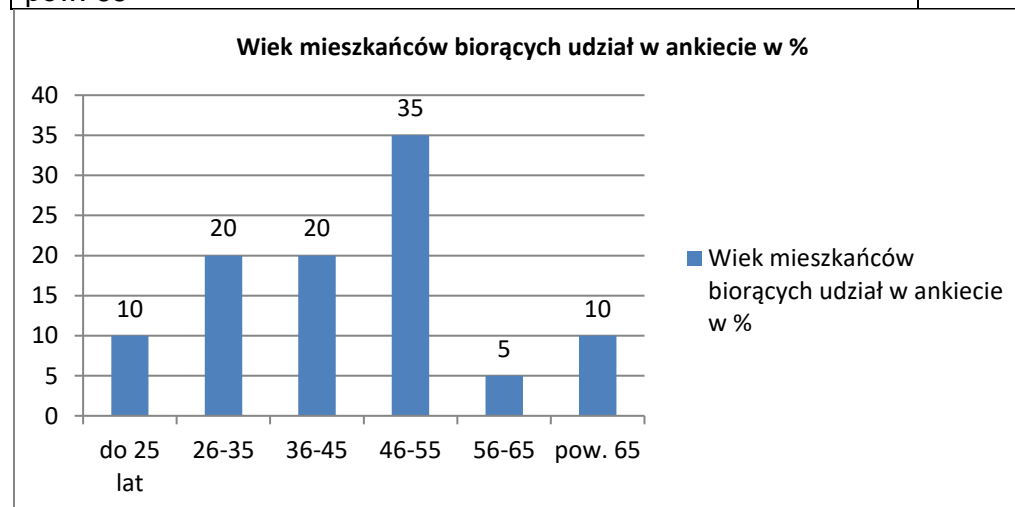
W trakcie opracowania Strategii Rozwoju Gminy Pawłowiczki 2030 przeprowadzono badanie ankietowe dla mieszkańców gminy. Ankieta została sporządzona w oparciu o zestawy pytań. Wykonane podsumowanie ankietyzacji ma na celu identyfikację najistotniejszych w opinii mieszkańców potrzeb gminy.

Badania zostały przeprowadzone w ramach konsultacji społecznych, które odbyły się w terminie od 1 sierpnia 2023 r. do 6 września 2023 r. Konsultacje przeprowadzono w następujących formach:

- 1) Badanie ankietowe.
- 2) Sondaż internetowy- zamieszczenie na stronie internetowej Gminy Pawłowiczki oraz w BIP Urzędu Gminy Pawłowiczki projektu Strategii Rozwoju Gminy Pawłowiczki 2030 wraz z formularzem zgłaszania uwag do projektu Strategii Rozwoju Gminy Pawłowiczki 2030.
- 3) Wyłożenie w wersji papierowej projektu Strategii do publicznego wglądu w siedzibie Urzędu Gminy w Pawłowiczkach wraz z formularzem zgłaszania uwag.
- 4) Zebranie z mieszkańcami, które odbyło się w dniu 29 sierpnia 2023 r. w sali posiedzeń- II piętro w Urzędzie Gminy w Pawłowiczkach o godz. 18.00.
- 5) Przesłanie projektu Strategii Rozwoju Gminy Pawłowiczki 2030 podmiotom/instytucjom/ jednostkom wskazanym w art. 6 ust. 3 ustawy z dnia 6 grudnia 2006 r. o zasadach prowadzenia polityki rozwoju.

Poniżej przedstawiono analizę przeprowadzonej ankietyzacji w postaci zbiorczych zestawień odpowiedzi na zadane pytania oraz wykresów wraz z komentarzami.

Wiek	Odpowiedzi w %
do 25 lat	10
26-35	20
36-45	20
46-55	35
56-65	5
pow. 65	10



Najwięcej uczestników stanowią osoby w wieku 46-55 lat, co stanowi około 35% ogółu. Badanie przyciągnęło także pewną liczbę młodszych respondentów w wieku 26-45 lat. Jest to grupa wiekowa, która często znajduje się w okresie aktywności zawodowej i produkcyjnej. Rozkład wiekowy uczestników może mieć istotne znaczenie w kontekście planowania działań związanych z rynkiem pracy, edukacją czy innymi aspektami związanymi z wiekiem produkcyjnym.

Jakie Pana(i) zdaniem działania, mogłyby mieć największy wpływ na rozwój gminy? Proszę wskazać max. 3 najważniejsze inwestycje:	Odpowiedzi w %
poprawa jakości dróg i chodników	60
zwiększenie liczby parkingów i miejsc postojowych	10
zwiększenie liczby i długości ścieżek rowerowych	31
zwiększenie liczby punktów oświetlenia ulicznego na terenie gminy	13
rozwój infrastruktury edukacyjnej (remonty budynków placówek oświatowych, doposażenie szkół oraz przedszkoli)	21
rozwój infrastruktury sportowej (zwiększenie liczby obiektów sportowych, poprawa ich jakości)	10
rozwój infrastruktury rekreacyjnej (zwiększenie liczby placów zabaw, punktów ćwiczeń rekreacyjnych itp.)	18
rozwój infrastruktury turystycznej (baza noclegowa, gastronomiczna)	8
rozwój infrastruktury komunalnej	8
działania prowadzone na rzecz podniesienia poziomu jakości powietrza, zwiększone starania o prawidłową segregację odpadów	16
działania na rzecz powstawania nowych miejsc pracy, wsparcia dla powstawania nowych podmiotów gospodarczych	42
poprawa jakości usług transportowych (dostęp do transportu publicznego)	24
zaangażowanie w tematy ochrony środowiska i czystego powietrza (wymiana pieców, odnawialne źródła energii)	24
inne, jakie? - szybszy dostęp do rehabilitacji - wymiana pieców i źródeł energii dla większej rzeszy zainteresowanych nie tylko dla domów jednorodzinnych - zwrócenie uwagi na picie alkoholu na placach zabaw	

Wg osób biorących udział w badaniu stwierdziło, że na rozwój gminy może wpłynąć przede wszystkim poprawa jakości dróg i chodników.

Zdaniem respondentów, sektor publiczny powinien odgrywać kluczową rolę w tworzeniu nowych miejsc pracy, 42% respondentów uważa, że gmina powinna inwestować w projekty infrastrukturalne i publiczne, aby zwiększyć zatrudnienie.

Wyniki ankiety wyraźnie wskazują na wsparcie społeczności dla rozwoju infrastruktury rowerowej, ze względu na liczne korzyści zdrowotne, ekologiczne i logistyczne. Jednocześnie pojawiają się pewne wyzwania, które wymagają uwagi i rozważenia przez władze. Te informacje mogą być przydatne do planowania i realizacji projektów związanych z rozbudową ścieżek rowerowych.

Proszę o zaznaczenie 3 mocnych stron gminy	Odpowiedzi w %
rozwinięta sieć komunikacyjna (drogi, linie autobusowe itp.)	5
wystarczająca liczba miejsc pracy,	3
dobry stan dróg	24
rozwinięta infrastruktura komunalna (wodociągi, kanalizacja)	68
dobry dostęp do opieki medycznej	31
wystarczająca liczba miejsc w przedszkolach i punktach przedszkolnych	29
korzystne warunki do rozwoju przedsiębiorstw i nowych inwestycji	0
czyste środowisko naturalne (dbałość o segregację śmieci, czystość miejsc publicznych itp.)	24
wystarczająca liczba obiektów kulturalnych (ośrodek kultury, biblioteka, świetlice itp.)	5
wystarczająca liczba obiektów sportowo-rekreacyjnych (boiska, place zabaw itp.)	8
dobra jakość kształcenia w szkołach na terenie gminy	34
rozwinięta oferta spędzania czasu wolnego dla mieszkańców gminy	3
wysoki poziom bezpieczeństwa na terenie gminy	24
zaangażowanie w działania proekologiczne (wymiana pieców, odnawialne źródła energii)	8
inne, jakie? - dobrze rozwinięte rolnictwo i silne gospodarstwa rolne	

Ankietowani aż w 68% uznali że mocną stroną gminy jest rozwinięta infrastruktura komunalna, w tym wodociągi i kanalizacja, stanowi istotny atut gminy. Pomaga to podnieść jakość życia mieszkańców, przyciągać inwestycje i wspierać rozwój ekonomiczny, a także wpływa pozytywnie na środowisko i zdrowie publiczne.

Za mocną stroną gminy uznano dobrą jakość kształcenia w szkołach. Jest to kluczowa mocna strona, która ma pozytywny wpływ na rozwój społeczny, edukacyjny i ekonomiczny gminy oraz na życie i przyszłość jej mieszkańców.

Zwrócono uwagę na dobry dostęp do opieki medycznej, który jest kluczową mocną stroną gminy, która ma pozytywny wpływ na zdrowie i jakość życia mieszkańców oraz na atrakcyjność gminy dla nowych mieszkańców i inwestorów.

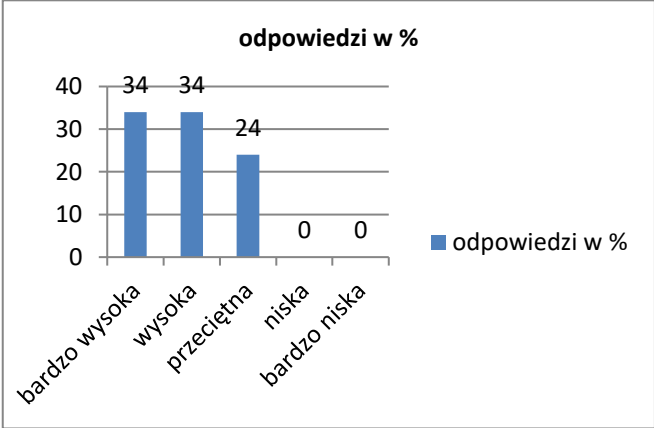
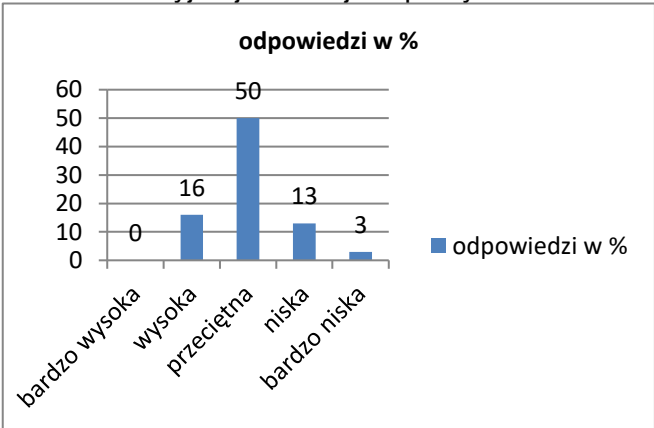
Czy w naszej gminie są osoby, którym powinniśmy poświęcić więcej uwagi lub wsparcia? Jeśli udzielisz odpowiedzi twierdzącej to wskaż poniżej, kim powinniśmy się zająć w pierwszej kolejności?	Odpowiedzi w %
dzieci i młodzież	26
osoby niepełnosprawne	26
osoby z rodzin patologicznych	8
osoby starsze	31
osoby samotne	21
osoby w trudnej sytuacji materialnej	21

Wg respondentów najwięcej uwagi i wsparcia wymaga ważna grupa mieszkańców, czyli osoby starsze. Wymagają zapewnienie dostępu do opieki długoterminowej, takiej jak domy opieki, usługi opieki domowej i rehabilitacja. Dla wielu osób starszych emerytura może być niewystarczająca do utrzymania się. Dlatego ważne jest zapewnienie dostępu do zabezpieczenia socjalnego i programów pomocy finansowej. Odpowiednio dostosowany transport publiczny może pomóc osobom starszym w zachowaniu mobilności i niezależności.

Programy i zajęcia społeczne, kulturalne i rekreacyjne mogą pomóc w utrzymaniu aktywnego i satysfakcjonującego stylu życia.

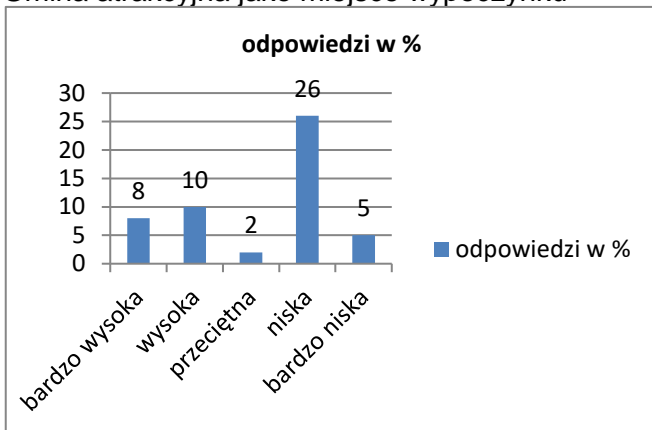
Nie mniej uwagi wymagają osoby niepełnosprawne oraz dzieci i młodzież. Osoby niepełnosprawne to grupa, która wymaga szczególnej uwagi i wsparcia, aby zapewnić im równe szanse i pełne uczestnictwo w życiu społecznym. Należy im umożliwić dostęp do budynków, komunikacji publicznej i innych miejsc publicznych poprzez odpowiednie udogodnienia, takie jak windy, podjazdy dla wózków inwalidzkich i ścieżki dostępne dla osób na wózkach.

Niezaprzeczalne jest, że dzieci i młodzież stanowią przyszłość społeczeństwa, dlatego ważne jest, aby poświęcać im odpowiednią uwagę i wsparcie.

<p>Proszę ocenić poniższe stwierdzenia dotyczące gminy (proszę o wystawienie od 1 do 5 gdzie: ocena: bardzo wysoka (5), wysoka (4), przeciętna (3), niska (2), bardzo niska(1))</p>	<p>Odpowiedzi w %</p>
<p>Gmina atrakcyjna jako miejsce zamieszkania</p>  <p>Większość ankietowanych stwierdziło, że gmina Pawłowiczki jest atrakcyjna jako miejsce zamieszkania. Budowanie atrakcyjnej gminy jako miejsca zamieszkania wymaga zaangażowania i współpracy społeczności lokalnej, władz lokalnych, biznesów i organizacji społecznych. Warto stale monitorować i dostosowywać polityki i inicjatywy, aby spełniały zmieniające się potrzeby mieszkańców i tworzyły przyjazne, rozwijające się środowisko.</p>	<p>5 – 34 4 – 34 3 – 24 2 – 0 1 – 0</p>
<p>Gmina atrakcyjna jako miejsce pracy</p>  <p>Aż 50% respondentów twierdzi, że gmina Pawłowiczki nie jest atrakcyjnym miejscem pracy, dlatego należy podjąć działania,</p>	<p>5 – 0 4 – 16 3 – 50 2 – 13 1 – 3</p>

które pomogą poprawić tę sytuację i stworzyć więcej miejsc pracy.

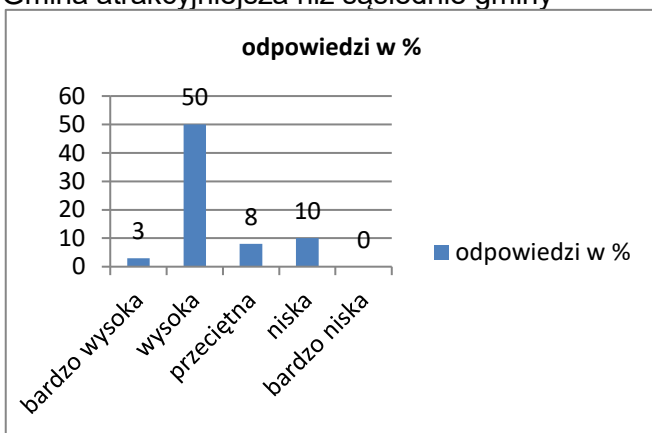
Gmina atrakcyjna jako miejsce wypoczynku



Z wyników ankiety wynika, że gmina nie jest atrakcyjnym miejscem wypoczynku mieszkańców. Ważne jest zaangażowanie lokalnej społeczności, przedsiębiorców i organizacji pozarządowych w promocję gminy jako atrakcyjnego miejsca wypoczynku.

5 – 8
4 – 10
3 – 29
2 – 26
1 – 5

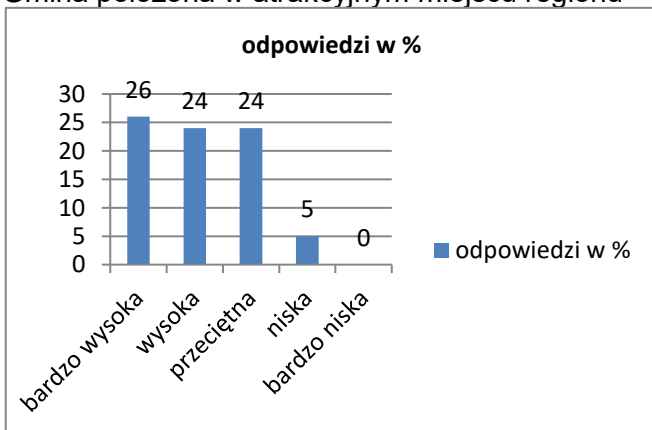
Gmina atrakcyjniejsza niż sąsiednie gminy



Mieszkańcy gminy Pawłowiczki w większości twierdzą, że ich gmina jest atrakcyjniejsza niż sąsiednie gminy.

5 - 3
4 - 50
3 - 8
2 - 10
1 - 0

Gmina położona w atrakcyjnym miejscu regionu



Ankietowani twierdzą, że gmina Pawłowiczki położona jest w atrakcyjnym miejscu regionu.

5 – 26
4 - 24
3 – 24
2 – 5
1 - 0

<p>gmina w której można się czuć bezpiecznie</p> <p>odpowiedzi w %</p> <p>Respondenci jednoznacznie określili, że na terenie swojej gminy mogą czuć się bezpiecznie.</p>	<p>5 – 26 4 – 45 3 – 8 2 – 5 1 – 0</p>
<p>Gmina, z którą jestem silnie związany/związana</p> <p>odpowiedzi w %</p> <p>W znacznej większości mieszkańcy Gminy Pawłowiczki czują się silnie związani ze swoją gminą.</p>	<p>5 – 53 4 – 16 3 – 10 2 – 8 1 – 0</p>

Z czym chciałby/chciałaby Pan/Pani aby utożsamiano gminę w roku 2031? (proszę zaznaczyć jedna odpowiedź)	Odpowiedzi w %
z gminą atrakcyjną dla turystów	10
z gminą zapewniającą dostęp do wysokiej jakości usług społecznych	31
z gminą przedsiębiorczą, atrakcyjną dla inwestorów i tworzącą nowe miejsca pracy	34
z gminą ekologiczną, dbającą o środowisko naturalne i estetykę otoczenia	24
z czymś innym: (czym?).....	

Najwięcej ankietowanych stwierdziło, że w 2031 roku chce, aby Gmina Pawłowiczki była gminą przedsiębiorczą, atrakcyjną dla inwestorów i tworzącą nowe miejsca pracy.

W przypadku chęci podzielenia się dodatkowymi spostrzeżeniami prosimy o wypełnienie poniższego pola.

Nie wskazano żadnych dodatkowych uwag.