

WOJEWÓDZTWO OPOLSKIE**POZIOM 2****Powiadomienie o przekroczeniu poziomu informowania
i o ryzyku wystąpienia przekroczenia poziomu informowania
dla pyłu zawieszonego PM10 w powietrzu****INFORMACJE O PRZEKROCZENIU POZIOMU INFORMOWANIA**

| | |
|--|---|
| Zagrożenie | Wystąpienie przekroczenia poziomu informowania ($100 \mu\text{g}/\text{m}^3$) dla pyłu zawieszonego PM10 w powietrzu. |
| Data wystąpienia | 24.02.2021 r. (godz.00.00-24.00) |
| Stężenia dobowe pyłu PM10 na stacjach | Przekroczenie poziomu informowania wystąpiło na stacjach: Brzeg, ul. Poprzeczna – $111 \mu\text{g}/\text{m}^3$, Kędzierzyn-Koźle, ul. B. Śmiałego – $106 \mu\text{g}/\text{m}^3$, Olesno, ul. Słowackiego – $104 \mu\text{g}/\text{m}^3$. |
| Obszar przekroczenia | Obszar przekroczeń poziomu informowania obejmował: miasto Brzeg, Kędzierzyn-Koźle i Olesno. |
| Ludność narażona | Liczba mieszkańców obszaru, na którym wystąpiło przekroczenie poziomu informowania: ok. 106 tys. |
| Przyczyny | Warunki meteorologiczne utrudniające rozprzestrzenianie się zanieczyszczeń w sytuacji wzmożonej emisji z sektora bytowo-komunalnego. |

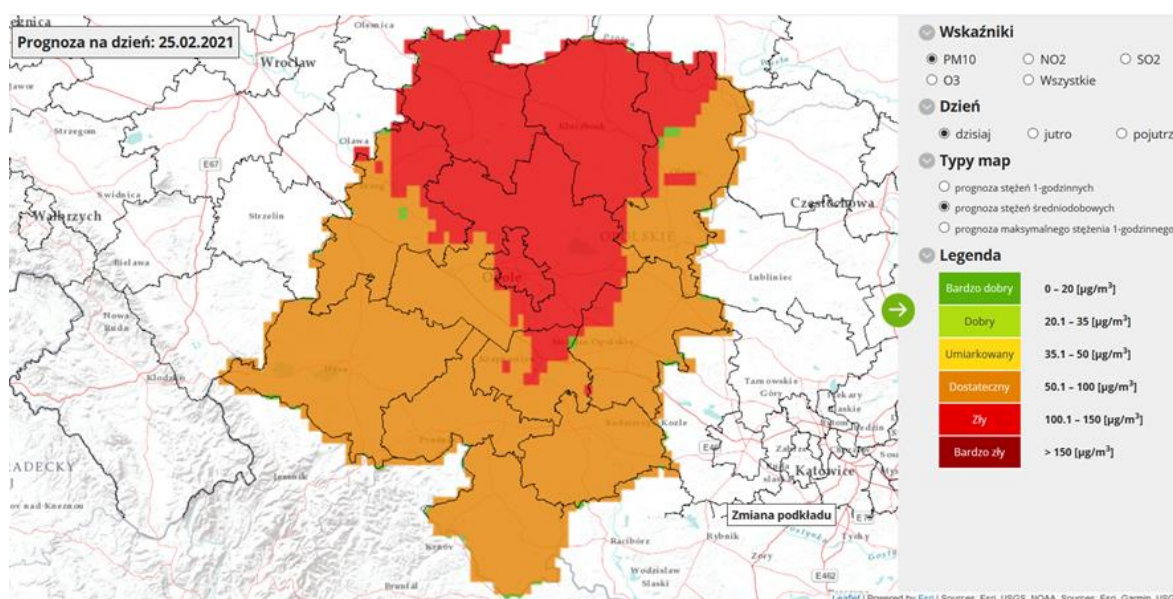
INFORMACJE O RYZYKU PRZEKROCZENIA POZIOMU INFORMOWANIA

| | |
|---|--|
| Zagrożenie | Ryzyko wystąpienia przekroczenia poziomu informowania ($100 \mu\text{g}/\text{m}^3$) dla pyłu zawieszonego PM10 w powietrzu. |
| Data wystąpienia | godz. 7.45 25.02.2021 r. |
| Przewidywany czas trwania ryzyka | Od godz. 7.45 dnia 25.02.2021 r. do godz. 24.00 dnia 25.02.2021 r. |
| Przyczyny | Warunki meteorologiczne utrudniające rozprzestrzenianie się zanieczyszczeń w sytuacji wzmożonej emisji z sektora bytowo-komunalnego. |

Prognozowana jakość powietrza

Prognoza na dzień 25.02.2021 r. dla stężeń średniodobowych pyłu PM10, przygotowana na podstawie prognozy zanieczyszczenia powietrza, wykonywanej przez Instytut Ochrony Środowiska - Państwowy Instytut Badawczy (IOŚ-PIB) dostępnej na portalu „Jakość powietrza” GIOŚ pod adresem <http://powietrze.gios.gov.pl/pjp/airPollution>

Dzień 25.02.2021 r.



Obszar ryzyka wystąpienia przekroczenia poziomu informowania dla pyłu PM10

Prognozowane na dzień 25.02.2021 r. przekroczenie poziomu informowania dla pyłu PM10 obejmuje: większą część miasta Opole, obszar powiatu namysłowskiego z miastem Namysłów, obszar powiatu kluczborskiego z miastem Kluczbork, obszar w północno-zachodniej części powiatu oleskiego z miastem Olesno, obszary w północno-wschodniej i północno-zachodniej części powiatu brzeskiego z częścią miasta Brzeg, obszary w północnej i środkowej części powiatu krapkowickiego wraz z miastem Krapkowice, Gogolin i częścią miasta Zdzeszowice, większą część powiatu opolskiego wraz z gminami: Dobrzeń Wielki, Popielów, Murów, Lubniany, Turawa, Ozimek, Chrzastowice, Tarnów Opolski, obszary w północno-wschodniej części gminy Dąbrowa i wschodniej części gmin Prószków i Komprachcice oraz obszary w zachodniej części powiatu strzeleckiego.

Ludność narażona na ryzyko wystąpienia przekroczenia poziomu informowania dla pyłu PM10

Ludność zamieszkująca obszar, na którym w dniu 25.02.2021 r. istnieje ryzyko przekroczenia poziomu informowania dla pyłu PM10: ok. 390 tys.

INFORMACJE O ZAGROŻENIU

| | |
|--|---|
| <p>Wrażliwe grupy ludności</p> | <ul style="list-style-type: none"> • osoby cierpiące z powodu przewlekłych chorób serca (zwłaszcza niewydolność serca, choroba wieńcowa), • osoby cierpiące z powodu przewlekłych chorób układu oddechowego (np. astma, przewlekła obturacyjna choroba płuc), • osoby starsze, kobiety w ciąży oraz małe dzieci, • osoby z rozpoznaną chorobą nowotworową oraz ozdrowieńcy. |
| <p>Możliwe negatywne skutki dla zdrowia</p> | <p>Osoby cierpiące z powodu chorób serca mogą odczuwać pogorszenie samopoczucia np. uczucie bólu w klatce piersiowej, brak tchu, zmęczenie.</p> <p>Osoby cierpiące z powodu przewlekłych chorób układu oddechowego mogą odczuwać przejściowe nasilenie</p> |

| | |
|------------------------------------|---|
| | <p>dolegliwości, w tym kaszel, dyskomfort w klatce piersiowej, nasilenie się objawów ataków astmy.</p> <p>Podobne objawy mogą wystąpić również u osób zdrowych. W okresach wysokich stężeń pyłu zawieszonego w powietrzu zwiększa się ryzyko infekcji dróg oddechowych.</p> |
| Zalecane środki ostrożności | <p><u>Ogół ludności:</u></p> <ul style="list-style-type: none"> - rozważ ograniczenie intensywnego wysiłku fizycznego na zewnątrz jeśli odczuwasz pieczenie w oczach, kaszel lub ból gardła, - ogranicz wietrzenie pomieszczeń, - unikaj działań zwiększających zanieczyszczenie powietrza, np. palenia w kominku. <p><u>Wrażliwe grupy ludności:</u></p> <ul style="list-style-type: none"> - ogranicz intensywny wysiłek fizyczny na zewnątrz, - nie zapominaj o normalnie przyjmowanych lekach, - osoby z astmą mogą częściej odczuwać objawy (duszność, kaszel, świsty) i potrzebować swoich leków częściej niż normalnie, - ogranicz wietrzenie pomieszczeń, - unikaj działań zwiększających zanieczyszczenie powietrza, np. palenia w kominku. <p>W przypadku nasilenia objawów chorobowych zalecana jest konsultacja z lekarzem.</p> <p><u>Zaleca się również:</u></p> <ul style="list-style-type: none"> - zwiększenie nadzoru nad osobami przewlekle chorymi, w tym niepełnosprawnymi, - prowadzenie szerokiej edukacji adresowanej przede wszystkim do uczniów szkół podstawowych, średnich oraz ich prawnych opiekunów, dotyczącej problemu zanieczyszczonego powietrza oraz możliwych zachowań i czynności zmniejszających ryzyko narażenia na wysokie stężenia zanieczyszczeń w tym pyłu zawieszonego, - bieżące śledzenie informacji o zanieczyszczeniu powietrza (http://powietrze.gios.gov.pl/pjp/current). |

| DZIAŁANIA ZMIERZAJĄCE DO OGRANICZENIA PRZEKROCZEŃ | |
|--|---|
| Zakres działań krótkoterminowych | <p>Działania określone przez Zarząd Województwa w planach działań krótkoterminowych:</p> <p style="text-align: center;">OSTRZEGAWCZE:</p> <ul style="list-style-type: none"> • Zalecenie ograniczenia przebywania dzieci na otwartej przestrzeni w czasie pobytu w placówce. • Zalecenie ograniczenia długotrwałego przebywania na otwartej przestrzeni. |

| | |
|--|---|
| | <ul style="list-style-type: none"> • Zalecenie unikania przewietrzania pomieszczeń w trakcie trwania alarmu. • Zalecenie ograniczenia aktywności fizycznej na zewnątrz. • Zalecenie stosowania się do zaleceń lekarskich i właściwe zaopatrzenie się w potrzebne leki. <p>OPERACYJNE:</p> <ul style="list-style-type: none"> • Kontrole gospodarstw domowych pod kątem spalania odpadów oraz realizacji zapisów uchwały antysmogowej. • Kontrole w zakresie zakazu spalania pozostałości roślinnych na powierzchni ziemi na terenach zabudowanych. • Zakaz czyszczenia ulic i chodników na sucho (przy temperaturze powyżej 5°C). • Zalecenie nieużywania dmuchaw do sprzątania ulic, chodników i placów oraz usuwania liści z ulic, chodników i trawników. • Zalecenia ograniczenia prac powodujących zapylenie. • Zalecenie nie rozpalania w kominkach niebędących jedynym źródłem ogrzewania. • Zalecenia korzystania z komunikacji zbiorowej. • Kontrole pojazdów pod kątem emisji spalin. |
|--|---|

| INFORMACJE ORGANIZACYJNE | |
|---------------------------------|--|
| Data wydania | 25.02.2021 r. godz. 7:45 |
| Podstawa prawna | <ul style="list-style-type: none"> • Ustawa z dnia 27 kwietnia 2001 r. Prawo ochrony środowiska (t.j. Dz. U. z 2020 r. poz. 1219, z późn. zm.) • rozporządzenie Ministra Środowiska z dnia 8 października 2019 r. zmieniające rozporządzenie w sprawie poziomów niektórych substancji w powietrzu (Dz. U. poz. 1931) |
| Źródła danych | <ul style="list-style-type: none"> • Państwowy Monitoring Środowiska – dane z systemu monitoringu jakości powietrza Głównego Inspektoratu Ochrony Środowiska • Instytut Ochrony Środowiska – Państwowy Instytut Badawczy (IOŚ-PIB) w Warszawie - prognoza jakości powietrza |
| Opracowanie | Regionalny Wydział Monitoringu Środowiska w Opolu Departament Monitoringu Środowiska Głównego Inspektoratu Ochrony Środowiska |
| Publikacja | http://powietrze.gios.gov.pl/pjp/warnings |